

Pleoticus muelleri

Clasificación

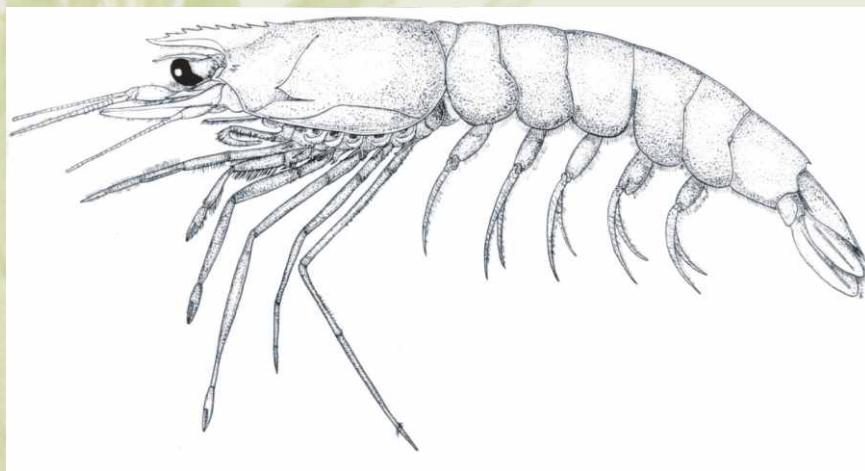
Superfamilia: Penaeoidea

Familia: Solenoceridae

Pleoticus muelleri (Bate, 1888)

Descripción

Especie robusta, con caparazón liso. Rostro con 7 a 13 espinas en el margen superior, sin surcos laterales al rostro. Margen anterior del caparazón con una espina orbital y otra antenal, entre estas una espinal postorbital. Un surco cervical oblicuo cruza el caparazón y uno hepático forma un ángulo con la espina hepática. Región branquial con un surco que la atraviesa. Los tres primeros pereiópodos quelados. Las hembras alcanzan los 55 de LC, lo que equivale a 206 mm de LT. Con un peso de 73 g. Los machos pueden llegar a 45 mm de LC, con un LT de 176 mm y un peso de 44 g.



Pleoticus muelleri, (según Boschi, 1963).



Distribución

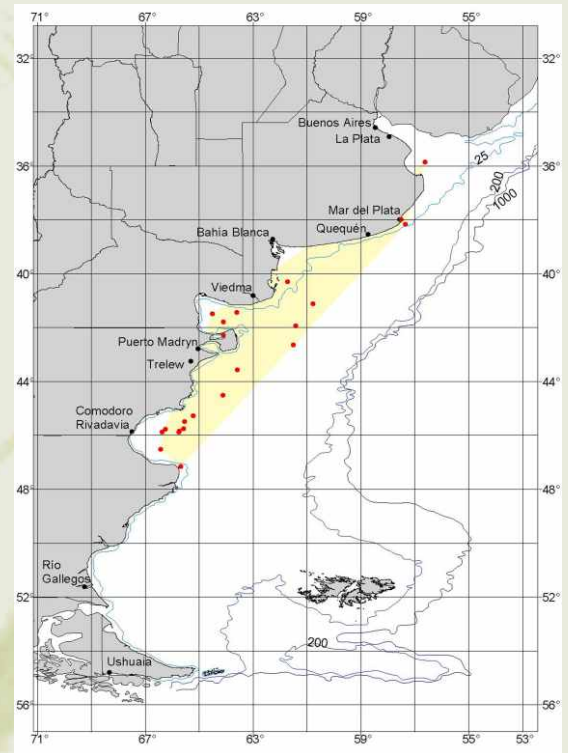
En aguas costeras del Atlántico sudoeste, desde el sur de Argentina, provincia de Santa Cruz L 49°S, Uruguay y Brasil, hasta L 23°S Río de Janeiro. Profundidad entre 3 y 90 m.

Observaciones

Las mayores concentraciones de esta especie se hallan en el litoral patagónico, especialmente en el golfo San Jorge, donde se han detectado varias áreas de desove, especialmente en el norte de este golfo, también en el sur y en las costas de Chubut. La mayor época de desove ocurre en primavera con otro pico en otoño. Se ha calculado un número de ovocitos entre 72 mil a un 1.000.000, dependiendo de la talla de los ejemplares. Del huevo nace una larva nauplius con seis estadios, tres de protozoa, dos estadios de mysis hasta la primera postlarva. El desarrollo larval total demora entre 19 y 23 días. Se han realizado estudios y trabajos destinados al cultivo industrial de esta especie (Fenucci y colaboradores).

Es una especie de gran importancia económica para la Argentina. En los últimos veinticinco años se ha incrementado la abundancia de este crustáceo, pero con importantes fluctuaciones anuales. Los valores registrados en la estadística en los últimos 10 años oscila entre 9874 t en 1996 un máximo de 78.798 t en 2001, descendiendo hasta 7.473 t en 2005 y en 2006 ascendió a 42.701 t.

En razón de la importancia económica de la especie, existen varias resoluciones ordenando la pesquería del langostino patagónico, tanto de la Secretaría de Agricultura, Ganadería, Pesca y Alimentación de la Nación, como también de las provincias de Santa Cruz y Chubut. Por otra parte se ha creado una Comisión de técnicos, de las tres partes involucradas, encargada de establecer recomendaciones para el uso sustentable del recurso. Las permanentes campañas de investigación que realiza el INIDEP, permiten aportar información relevante para la ordenación de esta pesquería (Fischbach et al., 2006).



Registros de *Pleoticus muelleri* en el Mar Argentino.

Enrique E. Boschi